

愛知をぐらりと回って思い出に残る旅を!

ジブリパークのある愛知 満喫コース 10



ジブリパークに
行って来たよ!



ジブリパークを歩こう!

取材レポ
付き

物語に
会いに行く

ジブリパークを歩こう!

愛・地球博記念公園(モリコロパーク)に広がる森や既存の建物と調和しながら、ジブリ作品の世界を表現した公園施設「ジブリパーク」。第1期として「ジブリの大倉庫」「青春の丘」「どんどこ森」が開園している。風に誘われて気の向くままに公園内を歩けば、思わぬ所に楽しい発見があるかも!?



④「天空の城ラピュタ」のバズーになりきる。フラップターを操るドーラの後ろで、シータへ手を伸ばそう

「食べるを描く。」増補改訂版

ジブリ作品に登場する食べ物がなぜおいしそうに見えるのかに迫る。絵コンテなどの展示や、映画のワンシーンを表現した空間展示を巡る。④コクリコ荘の台所を表現



*企画展示は期間限定のため終了する場合があります

ジブリがいっぱい展

ジブリ作品のポスターや書籍などをずらりと展示。スタジオジブリ社屋にあるバーを再現した空間や、大人が乗り込めるネコバスにも注目だ。④ネコバスの中はふかふか!



見どころ 04 もっとジブリが楽しめる! ショップ&カフェ

ジブリパーク限定商品を多数販売するショップ「冒険飛行団」や「カフェ大陸横断飛行」「ミルクスタンド シベリア あん」は、「ジブリの大倉庫」に入場した人だけが利用可能。

カフェ 大陸横断飛行

*長距離飛行のパイロットが、操縦しながら片手で食べられるメニュー。をイメージ。サンドイッチなどのほか、コーヒーも美味。



④しかくいピザ 味噌カツ(¥900)。ピザ生地から店内で仕込む

④ピザを手を持って、バクッと大胆にかぶりつくのがおすすめ

④愛知県岩倉市発の食器ブランド「ADERIA(アデリア)」とのコラボグラス



④愛知県の伝統的工芸品に指定されている有松鳴海絞りとのコラボ手ぬぐい

ミルクスタンド シベリア あん

「風立ちぬ」に登場したお菓子・シベリアと、愛知県の常滑牛乳を販売する、カウンター式の店。



④あんをカスタテラではさんだシベリア(1個 ¥380)はつぶあん、こしあんを選べる。牛乳は ¥220

見どころ 02 ファン歓喜! 3つの企画展示

「ジブリの大倉庫」では、ジブリ作品の登場人物になりきって写真撮影できる「ジブリのなりきり名場面展」など、期間限定で楽しめる企画展示を開催している。

ジブリのなりきり名場面展

「紅の豚」「崖の上のポニョ」「天空の城ラピュタ」など、13作品から14のシーンをフィーチャー。各シーンを思い浮かべながら、登場人物になりきって撮影するのが楽しい!



④ポルコがカーチェスと決闘する「紅の豚」のクライマックス



④ポニョと一緒に、大きな波に乗って駆ける躍動感が楽しい

見どころ 03 スタジオジブリ制作の短編アニメを上映!

「映像展示室オリオン座」は、約170席を備えたシアター。今まで三鷹の森ジブリ美術館だけで上映されていた短編アニメーション全10作品を、順次上映している。



④④「ジブリの大倉庫」入場時にもらえる鑑賞券を手に入れたら、④海外の劇場のような空間が広がるハワイエの雰囲気も素敵



Moine
タイルの絵柄をじっくり見てみて! 所々に、おなじみの人気キャラクターが隠れている

まるでジブリの物語の中みたい!

中央階段

階段の華やかな装飾は、タイル職人が作り上げた力作。愛知県の焼き物産地、瀬戸や常滑で作られた約20万枚のタイルがカラフルに彩る

床下の家と小人の庭

「借りぐらしのアリエッティ」で描かれる、小人目線の世界。小人の視線で見える身近な日用品や、庭に茂る巨大な草花にドキドキ!



④お父さんの作業部屋。細かい部分まで精巧だ
④アリエッティの部屋

Moine
レシートの印字から壁に貼られた設計図まで、見どころいっぱい。庭の朝露もリアル。じっくりチェックしてみよう

にせの館長室

「千と千尋の神隠し」に登場する湯婆婆の執務室。部屋の中にはたくさんの契約書が宙を舞っている。あのキャラクターの契約書も…!



④瓶に入って記念撮影。小人になった気分を楽しもう



天空の庭

「天空の城ラピュタ」に登場。廃墟になった庭園に、苔むしたロボット兵がたたずむ

子どもの街

小学生以下の子どものみが入れるエリア。ちょっとレトロな街並みを探索しよう

公開倉庫

これまでにスタジオジブリが手がけてきた展示物などを保管しているスペース



見どころ 01 ジブリ作品の世界観が広がる多彩な展示

階段を上ったり下ったりしながら、さまざまなジブリ作品の世界を発見。物語の中に入り込んだかのような体験に、大人も子どもも夢中になること間違いなし!



ネコバスルーム

『となりのトトロ』の世界観が広がる。「サツキとメイの家」も子どもサイズで登場

南街

少し不思議な雰囲気の赤ちょうちんやかわいらしいランタンが、「千と千尋の神隠し」のワンシーンをみたい!

Moine
「駄菓子 猫かぶり姫」など3店で、商品の購入が可能。ジブリパーク限定のカプセルトイもある





木製アーチをくぐって山頂へ。金具を使わない、伝統的な木組みで作られている

森を歩けば、トロロに出会えそう

どんどこ森

見どころ 02 映画のシーンが甦る! 「サツキとメイの家」

「愛・地球博」のバビロンとして建設された、草壁一家が暮らす洋折衷の家。昭和初期の建築方法で建てられており、炊事場や風呂を含め、実際に生活できるようにつくられている。



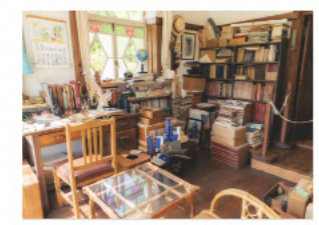
④サツキとメイの気配を感じながら、緑側でのんびり。トロロやまっくろくろすけも、どこかに隠れているかも…!



Pointe 押し入れやタンス、食器棚など、ほとんどの扉や引き出しは開け閉めOK。いろいろな所を触ってみよう

④たくさんの日用品から、作中と同じ昭和30年代の生活様式と、家族4人の暮らしをリアルに想像できる

④かまどに火を入れれば、実際に煮炊き可能。流しのポンプからも水が出る



④本がたくさん積み上げられたお父さんの書斎。廊下と庭から見学できる



④サツキの勉強机。作中のキャラクターを実際の人物のように感じられる



④炊事場の戸棚にあった調味料。昭和30年代当時の暮らしがリアルに想像できる

見どころ 01 どんぐりが目印の山道を登って「どんどこ堂」へ!

木漏れ陽や風を感じながら、「サツキとメイの家」から山頂まで登ってみよう。どんぐりを探しながら進むと、高さ約5mの木製遊具「どんどこ堂」が見えてくる。



④「どんどこ堂」がある山頂までは、歩きやすい階段が整備されている



Pointe どれだけ登ったのかを示す道標。上にどんぐりのオブジェを見つけ、ほっこりした気持ちに!



④「どんどこ堂」に入れるのは小学生以下のみ。山頂の売店にある三州瓦の根付



④炊事場の戸棚にあった調味料。昭和30年代当時の暮らしがリアルに想像できる



Pointe 「耳をすませば」に登場する、パロンも店内にいる。吸い込まれそうな瞳にうっとり

アンティークの品々が並ぶ。主人公の月島雫が初めて訪れた時の感動を追体験!



④作中で描かれた、ドワーフ王とエルフの女王のからくり時計



④階段を下りて1階へ。バイオリン工場の楽器は実際に弾けるもの!



モリコロパークを一望

Pointe キッチンの中まで、作品の時間軸である1994年当時の日用品をそろえる



④入口からは2階建てに見えるが、実は3階建て。バルコニーからの眺め

青春の丘

見どころ 01 「耳をすませば」に登場する「地球屋」

作品の重要な舞台であるアンティークショップ「地球屋」を表現。高低差のある、もとの地形を生かした建築にも興味をそそられる。建物内ではハガキと切手も販売。

見どころ 02 チケットがなくても利用OK! 「エレベーター塔」

ジブリパークのメインエントランスである公園北口すぐ。既存のエレベーターを、19世紀末の空想科学的な世界観をイメージしたデザインに。



見どころ 04 「ロータリー広場」で小さな発見を!

ヒマラヤスギを1周する「ロータリー広場」。バス停や郵便ポスト、電話ボックスなど、なげない部分にも、心躍る仕掛けが隠されている。



④猫の国行きのバスの時刻表は…



Pointe 今ではすっかり見かけなくなった電話ボックス。受話器を耳にあててみたら…?

見どころ 03 ミニチュアの「猫の事務所」

本物の建築物と同じように建てられた、猫サイズの建物。中には、ソファに座ってつづぐムタとパロンがいる。



④建物には入れないが、扉や窓から中の様子を見学できる。建物ぐるりと回ってチェック

Pointe 家具からちょっとした小物まで、すべて猫サイズで作られている。リアルな造形が見事!



愛・地球博記念公園(モリコロパーク)全体MAP



The world of Ghibli

青春の丘

来園者を迎え、導くジブリパークの象徴。「エレベーター塔」や、公園の大芝生広場から見える「地球屋」などもチェック。

ジブリパークへはリニモで1番が丘駅か513分、八草駅か3分



2023年 11/1 Open

もののけの里

2024年2/12までは「ジブリの大倉庫」とのセット券で入場可。体験学習施設「タタラ場」では、五平餅の体験を予定(別料金)。

2024年 3/16 Open

魔女の谷

ヨーロッパ風の雰囲気漂うエリア。魔女にまつわる作品の世界をイメージし、遊具やレストランも併せて楽しめる予定。

とんどこ森

「サツキとメイの家」と、裏山を中心としたエリア。休憩処「とんどこ処」は、チケットを持っていない人も利用OK。

ジブリの大倉庫

ジブリ作品の魅力がギュッと詰め込まれたエリア。一日では時間が足りないほど、見どころが盛りだくさんだ。

愛・地球博記念公園(モリコロパーク)

2005年に開催された「愛・地球博」長久手会場の跡地に誕生した公園。広い園内には四季折々の花が咲き、散策路やサイクリングコースも整備されている。



①愛・地球博記念公園が一望できる観覧車。ペットも一緒に乗車OK②愛・地球博の際に整備された広大な日本庭園

チケットは毎月10日発売

ジブリパークは事前予約が必要。詳細はこちらをチェック!



Data & Map

園愛知県長久手市茶ヶ畑間乙1533-1(愛・地球博記念公園内) ☎0570-089-154(ジブリパーク営業時間内)
 ☎10:00~17:00、㊤㊤㊤と春・夏・冬休み期間などは9:00~※事前予約制
 ㊤㊤(㊤の場合翌平日)、24年2/13㊤~3/15㊤はメンテナンスにより休園、春・夏・冬休み期間は営業の場合あり
 ㊤専用駐車場なし㊤㊤東部丘陵線(リニモ)愛・地球博記念公園駅すぐ



もののけの里

『もののけ姫』に登場する里山をイメージしたエリア。のどかな風景の中に、体験学習施設「タタラ場」や「乙事主(おっこめし)」の滑り台、「タタリ神」のオブジェが設置されている。

㊤作品内の建物をモチーフにした「タタラ場」も、「乙事主」の滑り台(小学生以下の子どもが対象)



2023年 11/1 Open

チケットがなくてもOK!

公園内にもジブリ作品の世界観がいっぱい!

愛・地球博記念公園(モリコロパーク)には、ジブリパークのエリア外にもジブリ作品の世界を感じられるスポットが点在。さまざまな楽しみ方をする事ができる。

ロタンダ 風ヶ丘

公園北口広場にある物販・飲食施設で、ショップとカフェテリアの2棟に分かれている。ショップには、公園の散策に役立つオリジナルグッズなどを販売。カフェテリアでは、おにぎりや甘味メニューを味わえる。おにぎりをテイクアウトして、公園で味わうのもいい。
 ☎10:00~18:00(LOフード17:30、ドリンク17:45)㊤ジブリパークに準ずる



- ㊤ジブリのキャラクターがかぶるものと同じデザインの帽子がずらり
- ㊤チケットがなくても、ジブリパークみやげやジブリグッズを購入OK

猫の城遊具

「猫の恩返し」に登場する「猫王の城」をモチーフに、小学生以下を対象にした遊具を整備。3基の滑り台が組み合わさった城と、迷路・タワー、ターザンロープが完成した。㊤㊤㊤混雑日は整理券の購入が必要で、1時間ごとの入れ替え制。

料金や入場対象は愛・地球博記念公園の公式サイトをチェック!



㊤㊤6~12歳向けのチューブスライダーのほか、3~6歳向けの幼児用スライダーもある㊤年齢制限のない迷路タワー㊤6~12歳向けのターザンロープ



㊤公園にあるベンチやオブジェをデザインしたビニール傘(¥2,200)



㊤陶器のコダマがちょこんと乗った、コケ観賞セット(¥1,540)



㊤金魚鉢あんみつ(¥950)は、キュートなビジュアルが話題に!

ジブリの忘れもの

公園のベンチなどに、ジブリのキャラクターの忘れものが! 「ロタンダ 風ヶ丘」には全15種類の忘れものをデザインしたグッズを販売しているので、これを探すのも楽しい。



㊤学生カバンと学生帽は、もしかしらあのか릭터の…?



㊤子ども用の麦わら帽子と「おかさんへ」と書かれたトウモロコシ。あのジブリ作品のラストシーンのよう!



稲楼門(とうろうもん)

名古屋市中村区にあった旧料亭「稲本」の楼門を移設・復元したもの。織部焼で作られた緑色の屋根瓦やべんがら塗りの袖塚が、「千と千尋の神隠し」の湯屋を彷彿とさせる。



長久手市 / ジブリパークと一緒に楽しみたい! ジブリパークのある愛知満喫コース 10

愛知県には日本の原風景である里山、美しい水景や職人たちのものづくりへの情熱など、物語を感じられるスポット

自然、ノスタルジックな町並み、個性的な生きもの、が盛りだくさん。ジブリパーク訪問前後に愛知を満喫しよう!

6

やきもの町での小さな食器作りと優雅なティータイムを楽しむ

▶P14

ジブリパーク + 瀬戸市+尾張旭市



7

子どもたちに大人気! 生きものにいっぱい会いに行こう

▶P15

ジブリパーク + 名古屋市+弥富市



8

トンネルのむこうは…夜を徹して舞う鬼がいる山里だった

▶P16

ジブリパーク + 新城市+設楽町+東栄町



9

「秋に咲く桜」と「月」摩訶不思議な「竹取物語」の世界へ

▶P17

ジブリパーク + 豊田市+豊根村+東栄町




1

「風立ちぬ」に登場する零戦やカブトビールゆかりの地へ

▶P9

ジブリパーク + 豊山町+半田市+常滑市



2

港の見える博物館で海や船の「すごい」を体験!!

▶P10

ジブリパーク + 名古屋市



3

自然と人間の生活の「境目」を往く「里山」と「山里」の旅

▶P11

ジブリパーク + 瀬戸市+豊川市+設楽町



10

ものづくりのダイナミズム 職人の魂に触れる旅

▶P18

ジブリパーク + 豊田市+名古屋市+犬山市+大府市



5

「猫」と「アート」に包まれたファンタジー・ジャーニー

▶P13

ジブリパーク + 瀬戸市+西尾市



4

季節が変われば、また新鮮! すてきなお庭と海岸を巡る

▶P12

ジブリパーク + 豊橋市+岡崎市+安城市





港や海、船のことが丸わかり

名古屋港の仕事体験!



①ガントリークレーンの操作体験シミュレータ②港に臨む展望室(¥300ほか)

2 名古屋海洋博物館
名古屋市長ごやかいようはくぶつかん
[名古屋港ポートビル]内にあり、テーマは「日本一の国際貿易港・名古屋港」。パノラマ模型など、多彩な切り口で港について紹介する。
国名古屋港区港町1-9
☎052-652-1111 大人 ¥300



名古屋港で南極への旅を擬似体験

3 南極観測船ふじ
名古屋市長ごやかいようはくぶつかん
1965年から18年間活躍した南極観測船。当時のまま残された操縦室や医務室などを公開している船内には、展示室「南極の博物館」も。
国名古屋港区港町108
☎052-652-1111 大人 ¥300ほか

操縦室へ!



①名古屋港でひと際目立つ、オレンジ色の大きな船②操縦士気分を味わおう③各部屋の様子をマネキンにより再現



④古代から現代にいたるまで、6,000年以上も続く世界の船の歴史も学べる

ジブリパーク



レジャー施設が集まったベイエリアには人気の水族館も!
▶水族館の詳細はP15へ
デートや家族旅行でも人気のエリア。名古屋駅近くの「ささしまライブ」からベイエリアまで、運河を航行する水上バスもある。

4 名古屋マリンライダー
名古屋市長ごやかいようはくぶつかん
21年11月に登場した、栄と名古屋港を結ぶ水陸両用バス。ガイドによる軽快なトークを聞きながら、車窓からの市内観光を楽しめる。
国名古屋港区港町1-9(名古屋港のりば) ☎052-854-7345
国名古屋港~栄 大人 ¥3,800ほか

⑤熱田神宮の森や大須を経由し、栄の中部電力MIRAI TOWERに到着する⑥名古屋港~栄ルートは、「名古屋港ガーデンふ頭」から出発し、海の中へダイブ!



バスが海上を走り抜ける! 爽快なスプラッシュ体験に興奮



海上クルーズから乗ったままバスで都市観光♪

ジブリパークのある愛知満喫コース
2 【日帰り】

港の見える博物館で海や船の「すごい!」を体験!!
日本の国際貿易港である名古屋港で、海洋がテーマの博物館や実際に活躍した南極観測船を見学。港や船に関する知識をぐっと深めたら、水陸両用バスで市内観光をしながら名古屋市中心部へ!

- 旅の流れ
- 1.ジブリパーク
愛・地球博記念公園駅→(リニモ)→藤が丘駅→(地下鉄)→名古屋港駅
 - 2.名古屋海洋博物館
徒歩すぐ
 - 3.南極観測船ふじ
徒歩すぐ
 - 4.名古屋マリンライダー



主人公、堀越二郎が設計した零戦の精巧な実物大模型に感動!

滑走路がすぐそばに!

2 あいち航空ミュージアム
豊山町 あいちこうくうみーじあむ
県営名古屋空港内にあるミュージアム。愛知県は日本を代表する航空機産業の集積地であり、その歴史や魅力に触れることができる。
国西春日井郡豊山町大字豊場
☎0568-39-0283 大人 ¥1,000ほか

⑦詳細な回面を基に作られた零戦の実物大模型。間近で見ると迫力満点!
⑧屋上に展望デッキがある
⑨堀越二郎が設計した零戦やYS-11のほか、T-4ブルーインパルスも展示



1 ジブリパーク
⑩シミュレーター体験は要予約の有料コンテンツ。豊富なコースを用意
模擬体験も!

名古屋市内泊
⑪中空構造を持つ複壁や多重アーチ床などが残る、貴重な建造物



建物は国の登録有形文化財!

3 半田赤レンガ建物
半田市 はんだあかれんがたてもの
カプトビールの製造工場として、明治時代に建造。『風立ちぬ』にも描かれた旧名古屋駅前にあったカプトビール広告塔も屋外に再現!
国半田市榎下町 ☎0569-24-7031
国常設展示室高校生以上 ¥200



⑫当時のカプトビールの人気がよくわかる常設展示室
⑬味は明治、大正の2種類。カフェでは生が飲める!
カプトビールを飲みやけに!



1階フライトパークが無料!

5 フライト・オブ・ドリームズ
常滑市 くらいと-あぶ-どりーむず
ボーイング787初号機を展示する国常滑市セントレア中部国際空港島内の複合商業施設。1-1 ☎0569-38-1195
遊具やパネル、食事など大人から子どもまで楽しむことができる。入場無料※一部コンテンツは有料

⑭21年12月にリニューアル。飛行機の周りに展示やキッズエリアを新設

4 常滑やきもの散歩道
常滑市 とこなめやきものさんぽみち
「常滑市陶磁器会館」を起点 国常滑市栄町38に、約1時間で回るAコース(常滑市陶磁器会館) ☎0569-3コースがある。道中には写真映えスポットが多数! 4-8888(常滑市観光プラザ)



アニメのような町並みにワクワク!

⑮坂が多く、迷路のような道。常滑焼が最も盛んな昭和初期の風景を今に伝える
招き猫も!

ジブリパークのある愛知満喫コース
1 【1泊2日】

『風立ちぬ』に登場する零戦やカプトビールゆかりの地へ
2013年に公開された『風立ちぬ』は、スタジオジブリ初の実在人物をモデルとした長編映画。そこで、作中にも登場した零戦やカプトビールの広告塔を原寸大で再現しているスポットへGO!

- 旅の流れ
- 1.ジブリパーク
名古屋高速ほかに30分
愛・地球博記念公園駅→(リニモ)→八草駅→(愛知環状鉄道)→高蔵寺駅→(JR)→勝川駅→(バス)→あいち航空ミュージアム
 - 2.あいち航空ミュージアム
名古屋高速ほかに30分
あいち航空ミュージアム→(バス)→栄駅→名古屋駅
 - 名古屋市内泊
知多半島道路ほかに45分
名古屋駅・金山駅→(名鉄)→住吉町駅
 - 3.半田赤レンガ建物
セントレアラインで17分
住吉町駅→(名鉄)→常滑駅
 - 4.常滑やきもの散歩道
セントレアラインで10分
常滑駅→(名鉄)→中部国際空港駅
 - 5.フライト・オブ・ドリームズ



どこまでも続く海岸線を散策♪

伊古部海岸へ続く坂道を下ると、フォトスポットの巨大オブジェが出現!



「道の駅 とよはし」では、電動ミニカーによるガイドツアーを実施

ガイドが無料で写真を撮ります

美しい海に感動

2 伊古部海岸

豊橋市 いこべかいがん

伊良湖から浜名湖まで続く長大な海岸線の一部。見渡す限り広がる海やさらさらの砂浜など、雄大な自然のパワーを肌で感じられる。

豊橋市伊古部町 0532-51-2430 (豊橋市観光プロモーション課)

名古屋市内泊

1 ジブリパーク

四季折々で楽しめる花園の里!

春はチューリップやバラ、秋はコスモスなど、多彩な花が咲き誇る



3 奥殿陣屋

岡崎市 おくどのじんや

奥殿藩の歴史と文化を今に伝える施設。小高い丘の上に、美しい白壁の民家を囲む土塀と土族屋敷の一部が残る。資料展示室もある。

岡崎市奥殿町下10 0564-45-7230 入場無料



日本庭園や花園で四季を感じる

江戸初期の作風を生かした日本庭園として復元した「蓬萊の庭」

約13分かけて園内を回る自動車型バス (大人¥200ほか)



四季折々で堪能できる花の楽園

珍しい植物も展示!



花の大温室では、季節のテーマに沿ったフラワーショーも

4 安城産業文化公園 デンパーク

安城市 あんじょうさんぶんやうかこうえんてんぱーく

一年を通じて、約3,300種30万株の花と緑が楽しめる。デンマークの街並みを再現した、花の大温室フーラープレイスなどを巡ろう。

安城市赤松町1 0566-92-7111 大人¥700、小学生¥300ほか

ジブリパークのある愛知満喫コース

【1泊2日】

季節が変われば、また新鮮! すてきな**お庭と海岸**を巡る

色とりどりの花で彩られた庭園、真つ青な海と白浜のコントラストが美しい海岸線。訪れる季節、そして時間帯ごとに異なる表情を見せ、その時々で新鮮な感動を与えてくれる。

旅の流れ



人の暮らしと寄り添う森に満ちあふれる神秘的な生命の気配

2 あいち海上の森センター

瀬戸市 あいちかいのもりせんたー

森林、農地、水辺などが広がる「海上の森」を散策する拠点施設。野生動物が暮らす森や、その先に広がる里山の景観を満喫できる。

瀬戸市吉野町304-1 0561-86-0606 入場無料



古窯を保存展示する「窯の歴史館」や、格子が美しい展望台「物見の丘」など、森に点在する施設をつなぐ遊歩道



多彩な生きものが! 農業用水としても利用された海上砂防池で野生動物も棲息している

4 田峯地区

設楽町 たみわちく

奥三河の山間に広がる集落。戦国時代の重要拠点だった田峯城や、住民の信仰を集める田峰観音を巡り、山里の暮らしを体感しよう。

田峯地区設楽町田峯字城9(田峯城) 0536-64-5505(田峯城) 田峯城大人¥210ほか



奥三河の山々に囲まれたロケーション

願いがかなった人が献納した1,000点以上のキツネの石像が並ぶ霊狐塚。SNS映えも抜群!

3 豊川稲荷(豊川蘭妙庵寺)

豊川市 とよかわいり(とよかわくみょうあんじ)

日本三大稲荷の一つとして知られる曹洞宗の寺院。織田信長、豊臣秀吉、徳川家康も信仰した愛知屈指のパワースポットだ。

豊川市豊川町1 0533-85-2030 拝観無料

高売繁盛に御利益あり! 豊川いなり寿司の店などが集まる

門前町をブラブラ♪



田峯城。本丸御殿、本丸大手門、搦手門が復元されている



17日は田峰観音の月例祭。田峯城の物見台から見えるV字谷

お音様に

5 道の駅したら

設楽町 みちのえしら

奥三河郷土館、日本酒造り体験工房など、地域の歴史や文化に触れる施設が充実。屋外には旧豊橋鉄道田口線の本製車庫を展示する。

設楽町清崎字中田17-7 0536-63-0120 奥三河郷土館 大人¥300ほか



山里のリアルな暮らしを見学

車内も見学できる! 地域の人々の暮らしがわかる展示品

名物料理も味わおう!

わらじ型の五平餅は奥三河を象徴する逸品

ジブリパークのある愛知満喫コース

【1泊2日】

自然と人間の生活の”境目”を往く「**里山**」と「**山里**」の旅

人と山が共存する「里山」と、山奥に息づく集落「山里」を歩き、ノスタルジーを満喫! 産業界のイメージが強い愛知県だが、実は豊かな山の自然の魅力がいっぱい。

旅の流れ





懐かしい町並みを歩きながら
瀬戸のやきものの歴史に触れる



昭和30~40年代の瀬戸の町並みを再現した館内で、やきものの歴史を体験！
2001年に解体された名鉄・瀬戸線尾張瀬戸駅の再現駅舎や、瀬戸電車両の展示も人気

3 ノベルティ・子ども創造館

瀬戸市 のべるといこどもそうそうかん
セト・ノベルティ(陶磁器製の置物や装飾品の総称)の技術や歴史を伝える施設。その多くが輸出された。瀬戸の名品の数々を展示。体験は一部有料



絵付けにチャレンジ！
絵付け後に窯で焼成してもらい、上絵付けコース(¥500)。作品は後日受け渡し
絵付けにチャレンジ！
絵付け後に窯で焼成してもらい、上絵付けコース(¥500)。作品は後日受け渡し



ノベルティの技を職人から学べる！

ジブリパークオープンに合わせて、プログラムも登場！申し込み方法は裏表紙をチェックしよう



4 「おいしい紅茶 日本一のまち」尾張旭

日本紅茶協会の覆面審査員が一軒ずつ審査。厳しい条件をクリアし、合格した店だけが「おいしい紅茶の店」に認定される

尾張旭市内の移動は「あさび一号」がおすすめ！

尾張旭市が運行するコミュニティバス。東ルートと西ルートがあり、紅茶の店を巡るのに便利。1乗車¥100とリーズナブルなもの魅力。



6 ジブリパークのある愛知満喫コース

やきものの町での小さな食器作りと 優雅なティータイムを楽しむ

世界各国の民話や童話に登場する、小人たちが使うような、かわいらしいミニチュア食器作りに挑戦。とおきの作品を完成させたら、日本一の紅茶の町で極上の一杯を堪能しよう！

旅の流れ

1. ジブリパーク
① 一般道で20分
② 愛・地球博記念公園駅→(リニモ)→八草駅→(愛知環状鉄道線)→瀬戸市駅→新瀬戸駅→(名鉄)→尾張瀬戸駅
2. 瀬戸蔵ミュージアム
① 一般道で4分
徒歩10分
3. ノベルティ・子ども創造館
① 一般道で30分
② 尾張瀬戸駅→(名鉄)→尾張旭駅
4. 「おいしい紅茶 日本一のまち」尾張旭

5 ジブリパークのある愛知満喫コース

「猫」と「アート」に包まれた ファンタジー・ジャーニー

「たまたま見かけた猫をなげなく追いかけていたら、そこはアートな世界でした」。そんな、まるで物語の主人公になったような気分になれるスポットへご案内！



4 三河工芸ガラス美術館

西尾市 みかわこうげいからすびろつかん
独創的なアートで知られる体感型ミュージアム。人と作品が一体となって鑑賞することで、不思議な世界に迷い込む体験ができる。



巨大な万華鏡に入り、自分自身が作品の一部に！
暗闇に光る萬葉が美しい
ガラスアート作りも！
ステンドグラス、万華鏡など、6種類の体験コースを用意(有料)



光と鏡が織り成す摩訶不思議な世界

「たまたま見かけた猫をなげなく追いかけていたら、そこはアートな世界でした」。そんな、まるで物語の主人公になったような気分になれるスポットへご案内！

旅の流れ

1. ジブリパーク
① 一般道で15分
② 愛・地球博記念公園駅→(リニモ)→八草駅→(愛知環状鉄道線)→瀬戸市駅→新瀬戸駅→(名鉄)→尾張瀬戸駅
2. 招き猫ミュージアム
① 名古屋高速ほかで60分
② 尾張瀬戸駅→(名鉄)→栄町駅
- 名古屋市内泊
① 知多半島道路ほかで70分
② 栄駅→(地下鉄)→金山駅→(名鉄)→西尾駅→(バス)→一色港
③ 一色港→(渡船)→佐久島
3. 佐久島
① 佐久島→(渡船)→一色港
② 一般道で20分
③ 一色港→(タクシー)
4. 三河工芸ガラス美術館

豪快に流れ落ちる滝しぶきは
マイナスイオンもたっぷり

滝壺の前にある休憩所の2階からは、
何段にもつらなる滝がよく見える

湯谷温泉泊

一部のトンネルは、車が
通行できるようになった

3 旧豊橋鉄道田口線
(三河大石駅~三河海老駅)
新城市~設楽町 きゅうとよはしてつどうたぐちせん
(あまのあひしえき~あまのあひしえき)

1929年に開業し、紆余曲折 国新城市副川
しながら三河の人々の暮 土林(三河大
らしを支え続けた鉄道。廃 石駅跡付近)
線となった今も各所にその
なごりを見ることができる。

このかな風景は昔話の舞の舞台

今でも20戸の農家が約420枚の
田を守り、米作りを続けている

雪景色も
美しい!

秋の収穫が終
わるとオフシー
ズン。春に再び
水が張られ、田
植えが行われる

4 四谷の千枚田
新城市 よつやのせんまいだ

鞍掛山の斜面に広がる、日本の原 国新城市四谷230
風景を思わせる美しい棚田。およ 0536-29-0829
そ400年前から開墾が進められ、最 (新城市観光協会)
盛期には1,296枚の田が耕された。

11~1月に
開催



花祭りは11月上旬
から、北設楽郡の
各地区で順次開催

5 花祭会館
東栄町 はなまつりかいかん

鎌倉~室町時代から受け継がれて
きた国の重要無形民俗文化財。花
祭を保存・伝承する施設。面や衣装、
映像などで花祭の臨場感を伝える。
国北設楽郡東栄町大字本郷大森1 0536-
76-1266(東栄グリーンハウス) 円¥320



花祭を再現した舞臺。約40種類もの
舞が夜を徹して繰り広げられる。国登
録有形文化財の大入地区の花祭資料

2 阿寺の七滝
新城市 あてらのななたき

国の名勝および天然記念物
に指定され、日本の滝百選
にも選出。礫岩の断崖崖に
より、7段に流れ落ちる様
子からその名が付けられた。(新城市観光協会)

1 ジブリ
パーク

1968年
開業に!



本長篠駅から
三河田口駅まで、
22.6km11駅をつ
ないで走行した

ガイドツアーもある!
豊橋鉄道では、奥三河
再発見ツアーとして田
口線廃線ウォーキング
を随時企画している。
詳細は豊橋鉄道HPへ。
0532-53-2134
(豊橋鉄道総合企画部)

5 花祭会館
東栄町 はなまつりかいかん

鎌倉~室町時代から受け継がれて
きた国の重要無形民俗文化財。花
祭を保存・伝承する施設。面や衣装、
映像などで花祭の臨場感を伝える。
国北設楽郡東栄町大字本郷大森1 0536-
76-1266(東栄グリーンハウス) 円¥320



花祭を再現した舞臺。約40種類もの
舞が夜を徹して繰り広げられる。国登
録有形文化財の大入地区の花祭資料

ジブリパークのある愛知満喫コース
8 【1泊2日】

トンネルのむこうは…夜を徹して
舞う鬼がいる山里だった

物語において、現実世界と異界を隔てる境界として登場することが多い「トンネル」。
トンネルを抜けた先に広がる、あやしくも幻想的な幽玄の世界…そんな光景を愛知県で発見!

- 旅の流れ
- 1. ジブリパーク
新東名高速道路ほかに
90分
 - 2. 阿寺の七滝
一般道で20分
 - 湯谷温泉泊
一般道で20分
 - 3. 旧豊橋鉄道田口線
(三河大石駅~三河海老駅)
一般道で30分
 - 4. 四谷の千枚田
一般道で30分
 - 5. 花祭会館
一般道で30分

ジブリパークのある愛知満喫コース
7 【1泊2日】

子どもたちに大人気!
生きものにいっぱい会いに行こう

オオカミ、タヌキ、クラゲ、ハトなど、物語に登場する生きものが大好きなファンは多いのでは?
物語のキャラクターに負けないくらい人気者の、愛知県が誇るスターアニマルたちも要チェック!

2 東山動植物園
名古屋 びがしやまどうぶつこうえん

約60万㎡の敷地内に動物園、植物
園、遊園地、東山スカイタワーが
営業。動物園では約450種類の動
物を飼育し、その数は日本一!
国名古屋市中千種区東山元町3-70
052-782-2111 高校生以上¥500



日本一種類の多いモフモフ天国!



「イケメン過ぎる」と
人気を集めるニシゴリ
ラ。鋭くも優しいまな
ざしに魅了される



2022年生ま
れの仔もすく
すく成長中
のアジアゾウ



運動場を駆
けるシンリン
オオカミつ
ぶらな瞳のレ
ッサーパンダ

動物園のNo.1アイ
ドル、コアラ。ぬいぐる
みのようにかわいい

自然の地形を生かし
た植物園で、四季折々
の美しさにうっとり



秋の紅葉も
見逃さない!

1 ジブリ
パーク

屋外プールは
日本最大!



スピード感の
ある泳ぎから大
ジャンプを決め
るイルカたち

3 名古屋港水族館
名古屋 なごやこうすいぞくかん

世界各地の海を館内で再現。国名古屋港
「マイワシのトルネード」や、区港町1-3
クラゲに囲まれた「くらげな
ごりうも」など、海洋生物の
神秘的な姿も必見だ。 052-654-70
80 高校生以
上¥2,030ほか

名古屋市内泊



迫力あるジャンプに大興奮!



真っ白な体
と口元が印象
的なブルーガ
シャチが見
られる水族館
は国内でもわ
ずか!



ペンギンの
水槽。飼育係
がペンギンの
生態を解説



悠然と泳ぐ
魚たち。眺め
るだけで癒や
し効果抜群

4 愛知県弥富野鳥園
弥富市 あいちけんやとみやうえん

木曾三川や庄内川の河口付
近に訪れる年間約100種類
の野鳥を間近で観察できる
施設。館内には、野鳥の刺
製や標本を展示している。 国弥富市上野
町2-10 0567-68-23
38 入園無料

どんな野鳥に出会えるのが楽しみ!

野鳥を観察!



3階展望室に
大型双眼鏡があ
る2階にある野
鳥のジオラマ

小公園や保護
地内の池に飛来
する野鳥は、季
節や時間帯によ
ってさまざま

- 旅の流れ
- 1. ジブリパーク
一般道で40分
愛・地球博記念公園駅→
(リニモ)→藤が丘駅→
(地下鉄)→東山公園駅
 - 2. 東山動植物園
一般道で30分
東山公園駅→(地下鉄)
→栄駅
 - 名古屋市内泊
名古屋高速ほかに20分
栄駅→(地下鉄)
→名古屋港駅
 - 3. 名古屋港水族館
伊勢湾岸自動車道ほかに
20分
名古屋港駅→(地下鉄)
→金山駅→(JR)→
蟹江駅→(タクシー)
 - 4. 愛知県弥富野鳥園



紡織機から自動車へといたった
豊田佐吉・喜一郎親子の情熱を知る

◎日本初の本格的国産乗用車やトヨタ初の生産型乗用車が！

1 トヨタ鞍ヶ池記念館

豊田市 とよたくらがいきねんかん

トヨタのルーツを紹介する「トヨタ創業展示室」、絵画などを展示する「鞍ヶ池アートサロン」、創業者の別荘が無料で見学できる。

国豊田市池田町南250
☎0565-88-8811 入館無料



創業者の別荘を見学

◎豊田喜一郎が名古屋市郊外に建てた別荘を移築修復し、ガレージを新設

3 IMASEN 犬山からくりミュージアム (犬山市文化史料館南館)

からくり文化にまつわる資料を展示。全国唯一の人形師の家柄、玉屋庄兵衛の工房があり、からくり人形の美演や解説も行っている。



「茶運び人形」の実物は必見！

◎「茶運び人形」は、庶民にも愛された座敷からくりの代表格

◎九代玉屋庄兵衛が、からくり制作の様子を公開している日もある

制作風景も公開

◎A1型試乗用車のボデー作りを再現



これが世界に誇るトヨタの技術力！



◎G型自動織機の集団運転のトヨタ車を展示

動態展示がスゴイ！

◎実際に機械が動く動態展示やスタッフによる実演が人気

4 トヨタ産業技術記念館

名古屋市中区則武新町4-1-35

織機と自動車に関する技術の変遷をわかりやすく紹介したトヨタグループの博物館。本物の機械の動態展示と多彩な実演は見もの。

5 鈴木バイオリン製造

大府市 すずきばいりんせいぞう

世界的に知られる日本初の国産バイオリン製作者、鈴木政吉が創業。本社工房では試奏やグッズの販売、バイオリン教室も開催されている。

◎1889年に完成したものの。実物のバイオリンを模造し、1週間組み上げた

◎優美な仕上げ！製造工房の見学も随時受付

◎職人が手作業で削り、丁寧に加工して作り上げる



国産バイオリンのバイオニア！

10 【1泊2日】

ものづくりのダイナミズム 職人の魂に触れる旅

反対意見に屈せず、幾度の失敗にもくじけない職人たちのスピリット。ものづくり王国・愛知には、そんな職人たちのストーリーに触れられる場所がいっぱい！

旅の流れ

1. トヨタ鞍ヶ池記念館
 - ☎一般道で40分
 - 鞍ヶ池公園前→(バス)→豊田市駅・新豊田駅→(愛知環状鉄道)→八草駅→(リニモ)→愛・地球博記念公園駅
2. ジブリパーク
 - ☎東名高速道路ほか60分
 - 愛・地球博記念公園駅→(リニモ)→藤が丘駅→(地下鉄)→名古屋駅→(名鉄)→犬山駅
- 犬山市泊
3. IMASEN 犬山からくりミュージアム (犬山市文化史料館南館)
 - ☎名古屋高速で60分
 - 犬山駅→(名鉄)→栄生駅
4. トヨタ産業技術記念館
 - ☎名古屋高速ほか30分
 - 栄生駅→(名鉄)→金山駅→(JR)→大府駅
5. 鈴木バイオリン製造

9 【1泊2日】

「秋に咲く桜」と「月」 摩訶不思議な「竹取物語」の世界へ

春を象徴する桜と、秋を象徴する紅葉の共演。そして美しい月や星を眺める幻想的な一日。普通なら有り得ない風景の共演を目にした時、物語の世界へと迷い込んだ気分になれるに違いない。



風にそよぐ桜と紅葉のさざ波は この世のものとは思えない美しさ

2 川見四季桜の里 (小原四季桜)

豊田市 せみしきざらのさと(おぼらしきざくら)

春と秋に花を咲かせる四季桜が山肌をおおい、秋には桜と紅葉の共演が見もの。川の両岸に四季桜と紅葉が続く遊歩道も整備している。

◎11月ごろから四季桜が咲き始め、紅葉も色付き始める。見ごろは11月中旬から

◎田代川の両岸に広がる四季桜と紅葉のコラボを眺めながら散策を楽しめる柿ヶ入遊歩道

※川見四季桜の里は、豪雨の影響により「川見さくら山」の一部で発生した崩壊のため、散歩道が通行禁止となっています



川見四季桜の里から徒歩約3分



日中は観光リフトを運行

◎観測は24時間入れる第4駐車場へ。第2駐車場で1回イベントも！



春は芝桜、秋は紅葉に彩られ、見ごろの期間中はライトアップなどのイベントを開催。冬はスキー場として営業



静寂に包まれた高原で天体観測

3 茶臼山高原

豊根村 ちゃうすまごうげん

標高1,415mを誇る、県下最高峰の茶臼山に広がる高原。愛知県で最も空に近い場所という、絶好の天体観測スポットとしても知られる。

☎北設楽郡豊根村坂宇場字御所平70-185 ☎0536-87-2345



新しく生まれ変わった里山の学校

◎木造2階建て校舎内の教室と講堂、校庭、裏山を活用している



◎1年生の教室には、チェンソーで作られた木製遊具を設置

4 のき山学校

東栄町 のきまごう

2010年に閉校した旧東栄町立東部小学校の校舎が、図書室やカフェを備える施設に変身！さまざまな体験イベントも実施している。

☎北設楽郡東栄町大字下田字軒山13-7 ☎0536-76-1722 入場無料

ミネラルファンデーション作りを体験！

東栄町で採掘されたセリサイトを中心に、天然素材だけを使用。自分の肌色に合わせて着色できる。でき上がったパウダータイプのファンデーションは約3か月分の量。

naori なおり

☎0536-78-5102 体験料 ¥4,400 ほか (3日前までに要予約)



完成！

旅の流れ

1. ジブリパーク
 - ☎一般道で40分
2. 川見四季桜の里 (小原四季桜)
 - ☎一般道で80分
3. 茶臼山高原 茶臼山高原泊
 - ☎一般道で50分
4. のき山学校



ひつまぶし

ウナギの蒲焼きを短冊状に刻み、おひつに入ったご飯の上に敷き詰めたごやめし。1杯目はそのまま、2杯目は薬味と、3杯目はお茶漬けにしてという、3通りの味わい方が楽しめる。

3通りの味わいで最後の一切れまで堪能♪



ほろ苦さと甘さが調和
ケーキやみやげに大活躍

抹茶スイーツ

全国有数の抹茶生産地である西尾市を中心に、オリジナリティあふれる品々がそろそろ。パフェやケーキなどの洋菓子から、かき氷、パン、甘味まで多彩で、テイクアウトやみやげ用も！



形、タレなど地域色豊かな山間部に伝わる郷土料理

五平餅

豊田市や設楽町、東栄町などの奥三河地域や周辺の山間部で受け継がれる郷土料理。うるち米をつぶして成形し、タレを付けて焼き上げる。形状やタレといった、地域ごとの違いも楽しもう。



豊川いなり寿司

豊川稲荷の門前町で古くから愛される。いなり寿司の上に味噌カツ、ウナギなどの愛知名物をのせたり、旬の食材を混ぜたりといろいろな味があり、食べ歩きしながら味比べを楽しめる。

豊川稲荷の門前町発
アレンジメニューも続々！



味噌煮込みうどん

豆味噌ベースのつゆを張った土鍋でぐつぐつ煮込む。塩を加えず、真水と小麦粉だけで作る麺は独特の噛み応えで、ダシの効いたつゆとの相性も抜群だ。愛知県全域で味わえる。

噛み応えのある独特の麺と芳醇な味噌の香りがマッチ



締めのご飯がうどんの下に！
驚きの2層カレー

豊橋カレーうどん

カレーうどんを食べ進むと、丼の底にとろろご飯が現れる衝撃の構造。自家製麺や豊橋産のウズラ卵を使用するなどの5か条が定められていて、豊橋市内の加盟店で食べることができる。

エビの風味が広がる
軽い食感のせんべい



えびせんべい

明治時代、三河や知多で豊富に揚がる小エビを使って考案された。今や国内生産の9割を愛知県が占め、愛知みやげを代表する名物に。

芳醇な甘味と
コリコリ食感が特徴



守口漬

木曾川流域で栽培される伝統野菜・守口大根を、酒粕とみりん粕で漬け込んだもの。伝統ある贈答品の一つとしても重宝されている。

江戸時代から愛される
優しい甘さの蒸し菓子



ういろ(ういろ)

米粉に砂糖を加えて蒸した、伝統菓子がベース。全国各地で作られているが、生産の約9割が東海地方。黒糖や抹茶など味や色も多彩。

もちりした食感と
甘さ控えめの上品な味



台湾ではなく名古屋生まれ
激辛ミンチがあとを引く！

台湾ラーメン

台湾の担仔麵をもとに、名古屋市内の台湾料理店が激辛にアレンジし、まかないとして出したのが始まり。唐辛子やニンニクを加えたピリ辛ミンチをトッピングした、クセになる一杯だ。



上質な旨味が広がる
知多生まれのブランド牛

モーニング

ドリンク代だけでトーストなどが無料で付く、喫茶店でおなじみの朝のサービス。一宮と豊橋それぞれ異なる発祥のエピソードがある。現在は愛知県全域に広がり、店ごとに趣向をこらす。



ドリンクにナアルフアが付く！
おまけの域を超えたおもてなし

知多牛

愛知県の南西に位置する、知多半島で多くと育つ。柔らかな肉質と旨味が特徴的で、地元が誇るブランド牛として、知多半島や名古屋市内の飲食店を中心に多く取り扱われている。

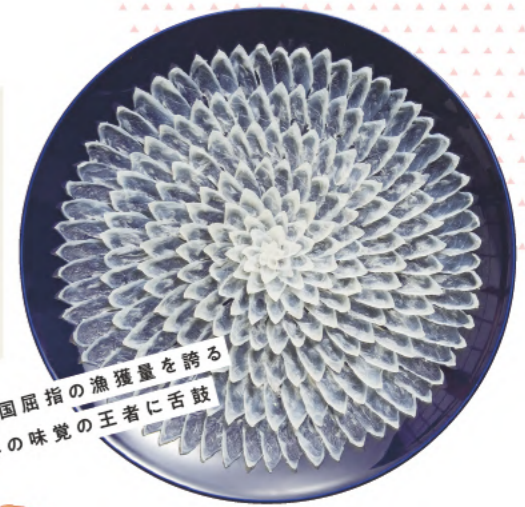
ご当地グルメ コレクション

その土地の味を知ること旅の醍醐味。
愛知旅でおさえおきたい名物料理を紹介

旅のおともに欠かせない！

トラフグ

毎年10～2月限定で水揚げされる愛知県のトラフグ。渥美半島沖の遠州灘や知多半島の先端辺りで揚がり、旬には日間賀島、篠島の旅館などを中心にフグを堪能できるプランも登場する。



全国屈指の漁獲量を誇る
冬の味覚の王者に舌鼓



天むす

小エビの天ぷらと塩けの効いたご飯がマッチ。一般的なおむすびの半分くらいのサイズなので、移動中のおともや、小腹がすいた時のおやつとしてもおすすめ。名古屋みやげにも最適だ。

小ぶりサイズのおむすびに
ぶりぶり食感のエビ天入り

ガマコリうどん

全国のうどん大会で3冠に輝く蒲郡の名物。三河湾産のアサリを5個以上使用するなど、5か条をクリアした一杯のみが名乗ることができ、蒲郡市内のうどん店や旅館などで味わえる。



アサリのダシやワカメなど
磯の香りが引き立つ一杯

味噌カツ

八丁味噌をはじめとした、豆味噌ベースのタレが味の決め手。名古屋のトンカツ専門店なら大半の店で味わえ、店ごとに味噌ダレに特色がある。居酒屋では味噌串カツも人気だ。



トンカツ、串カツの王道は
豆味噌ベースの甘辛ダレ

おみやげもCheck!

家に帰ってからも愛知の味、を楽しめる
とっておきのおみやげはこちら♪

ラグジュアリーな
新ホテルも続々オープン!



6 名古屋市

名古屋駅、栄駅、金山駅周辺などの主要駅周辺に数多く宿泊施設がそろそろ。ホテルのオープン&リニューアルラッシュが続き、ラグジュアリーなタイプから使い勝手のいいプチホテルまでバリエーション豊か。みやげ探しなど、ショッピングにも便利だ。

[ジブリパークからのアクセス]
①名古屋高速ほかに30~40分
②愛・地球博記念公園駅→(リニモ)→藤が丘駅→(地下鉄)→各駅

立ち寄るならココ!

徳川家康公の命により築城。2018年に復元工事が完了した本丸御殿など見どころ満載だ。金のシャチホコがシンボルの天守閣は閉館中。
①名古屋市中区本丸1-1 ②052・231・1700
③観覧料大人 ¥500ほか

大須観音をはじめとした寺社仏閣と新旧の商店が集まる町。老舗と、サブカルショップやトレンドのグルメショップなどが混在するカルチャーのつぼだ。
④名古屋市中区大須⑤なし



個性的なホテルを
城下町歩きと共に楽しむ

1 犬山市内

国宝の犬山城を中心に広がる城下町など、歴史が息づく情緒豊かな町並みが残るエリア。近年は、伝統や文化など犬山の魅力を詰め込んだ、個性豊かなホテルも話題になっている。1,300年もの伝統を誇り、日本最古とされる「木曾川鱒鮎」も見ものだ。

[ジブリパークからのアクセス]
①名古屋高速道路、中央自動車道ほかに45~55分
②愛・地球博記念公園駅→(リニモ)→藤が丘駅→(地下鉄)→名古屋駅→(名鉄)→犬山遊園駅ほか各駅

立ち寄るならココ!

現存する日本の城の中で最古の天守を持つ。織田信長の叔父・信康が築城したとされ、小牧・長久手の戦いでは羽柴秀吉が入城した。
①犬山市犬山北古券65-2 ②0568・61・1711
③入場料大人 ¥550ほか

明治時代に建築された建造物を移築し、保存・展示する野外博物館。国指定重要文化財を含む60以上の建物があり、ロケ地としても有名だ。
④犬山市宇内山1 ⑤0568・67・0314
⑥入場料大人 ¥2,000ほか



愛知旅の
拠点に
おすすめ!
宿泊ガイド

ジブリパークとセットで愛知観光を楽しむための
おすすめステイ先をピックアップ。
街なかから温泉地、離島までタイプもいろいろ!



9 豊橋市内

名古屋駅からのアクセスに優れ、豊橋駅周辺には飲食店やシティホテル、ビジネスホテルなどが充実。路面電車が走る町の風景も印象的だ。

[ジブリパークからのアクセス]
①名古屋高速道路ほかに約75分
②愛・地球博記念公園駅→(リニモ)→藤が丘駅→(地下鉄)→名古屋駅→(JRもしくは名鉄)→豊橋駅

立ち寄るならココ!

アジアソウなどが人気の動物園エリアや、観覧車がシンボルの遊園地、植物園、博物館から成る総合公園。季節ごとの風景を楽しみながら散策も!
①豊橋市大岩町字大穴1-238 ②0532・41・2185
③入場料大人 ¥600ほか



海沿いに広がる温泉郷
離島リゾートもおすすめ

**7 南知多温泉郷
篠島・日間賀島**

名古屋から好アクセスの海浜リゾートで、海辺を走る国道247号線の海岸沿いに温泉宿が点在。知多半島から運航する高速船で篠島や日間賀島へ足を延ばして、離島ステイをするのもおすすめだ。

[ジブリパークからのアクセス]
①名古屋高速道路ほかに約60分
②愛・地球博記念公園駅→(リニモ)→藤が丘駅→(地下鉄)→名古屋駅→(名鉄)→河和駅・内海駅

立ち寄るならココ!

知多半島の先端、師崎に位置。天然記念物にも指定されているウバメガシの原生林が茂り、展望台からは三河湾や伊勢湾を見渡せる。
①南知多郡南知多町師崎明神山 ②0569・62・3100(南知多町観光協会)

海の生きものとの触れ合いが楽しめる、多彩な体験プログラムが人気。目玉は海辺に面したプールで繰り広げられるイルカショーだ。
③南知多郡美浜町奥田428-1 ④0569・87・2000
⑤入場料大人 ¥1,900ほか



10 蒲郡温泉郷

蒲郡市は蒲郡温泉、三谷温泉、形原温泉、西浦温泉の4つの温泉地が集まる。県内有数の温泉郷。海と山が近く、風光明媚な景色を満喫できるほか、自然の恵みいっぱいの山海の幸も楽しめる。

[ジブリパークからのアクセス]
①名古屋高速道路ほかに約60分
②愛・地球博記念公園駅→(リニモ)→八草駅→(愛知環状鉄道)→岡崎駅→(JR)→蒲郡駅→各所へ

立ち寄るならココ!

アトラクションが楽しめるテーマパークを核に、ホテルやショッピング施設が集まる複合型リゾート。夏はプール、冬はイルミも人気。
①蒲郡市海陽町2-3 ②0570・097117(インフォメーションセンター) ③入場料大人 ¥2,300ほか

蒲郡温泉郷から387mの歩行者専用橋で結ばれた島。238種類の暖水性植物が生息する天然記念物で、「八百富神社」は縁結びの神様を祀る。
④蒲郡市竹島町3-15 ⑤0533・66・1120(蒲郡市観光まちづくり課) ⑥入場無料



8 猿投温泉

地下1,200mから湧き出す天然ラドン泉。全国的にも数少ない飲用できる源泉で「医学の湯」とも称される。一軒宿では日帰り入浴もできる。

[ジブリパークからのアクセス]
①猿投グリーンロード、一般道で約15分
②ジブリパーク→(無料巡回バス)→猿投温泉

立ち寄るならココ!

中馬街道の拠点として栄えた旧宿場町。国の重要伝統的建造物群保存地区に選定された町並み散策のほか、紅葉の名所である香嵐渓の深谷美も必見。
①豊田市足助町 ②0565・62・1272(足助観光協会)



4 伊良湖温泉

太平洋に面したダイナミックな海岸線と波穏やかな三河湾に面する渥美半島。2022年にデビューした新しい温泉地で、リゾート気分を満喫。

[ジブリパークからのアクセス]
①名古屋高速道路、一般道ほかに約120分
②愛・地球博記念公園駅→(リニモ)→藤が丘駅→(地下鉄)→名古屋駅→(名鉄・JR)→豊橋駅→新豊橋駅→(豊橋鉄道)→三河田原駅→(バス)→伊良湖町

立ち寄るならココ!

渥美半島の最先端にたたずむ、空と海の青に映える白亜の灯台。特に夕暮れ時は美しくロマンチックで、「恋人の聖地」にも選定されている。
①田原市伊良湖町古山 ②0531・23・3516(渥美半島観光ビューロー)
③見学無料



5 岡崎市内

徳川家康公が誕生した町で、主要駅周辺にホテルがある。市内各所には松平家・徳川将軍家の菩提寺である大樹寺をはじめ、ゆかりの地も多い。

[ジブリパークからのアクセス]
①名古屋高速道路ほかに約40分
②愛・地球博記念公園駅→(リニモ)→藤が丘駅→(地下鉄)→名古屋駅→(名鉄)→東岡崎駅ほか各駅

立ち寄るならココ!

家康公出生の城。壁3面と床に城下町を投影した岡崎城シアターや、AR機能搭載のディスプレイなど、歴史を楽しめる展示が充実。「日本100名城」の一つ。
①岡崎市康生町561-1 ②0564・22・2122
③入場料大人 ¥300ほか



2 温谷温泉

鳳来峡の板敷川沿い、奈良時代に開湯したと伝わる歴史ある温泉街。深谷美を背景に湯宿が立ち、日帰り入浴や無料で利用できる足湯もある。

[ジブリパークからのアクセス]
①名古屋高速道路ほかに約70分
②愛・地球博記念公園駅→(リニモ)→藤が丘駅→(地下鉄)→名古屋駅→(名鉄・JR)→豊橋駅→(JR)→湯谷温泉駅

立ち寄るならココ!

標高695mの山で、国の天然記念物に指定。かつて修験や密教の道場などとして栄えた自然の宝庫だ。中腹には、約1,300年の歴史を持つ鳳来寺が立つ。
①岡崎市門谷字鳳来寺1 ②0536・35・1004(鳳来寺本堂) ③鳳来寺山パークウェイ駐車場は有料



3 吉良温泉

三河湾の海岸線沿いにある温泉街で、ホテルや旅館からはオーシャンビューが。南国ムードに包まれる夏には、海水浴客でにぎわいを見せる。

[ジブリパークからのアクセス]
①伊勢湾岸自動車道ほかに約75分
②愛・地球博記念公園駅→(リニモ)→藤が丘駅→(地下鉄)→名古屋駅→(名鉄)→吉良吉田駅

立ち寄るならココ!

京都から移築された、茶の湯文化を伝える建物。季節の和菓子が付く抹茶の呈茶サービス(有料)があり、庭園をめぐる一服することができる。
①西尾市歴史公園内 ②0563・54・6758
③入場無料



ジブリパーク訪問前後に

物語の世界を体験できる プログラムが満載!

愛知県の歴史や文化、自然に触れたり、手づくり体験などができるプログラムを用意。
ジブリパーク×愛知旅のプランにプラスして、いっぱい思い出を持ち帰ろう!



<http://l-tike.com/bw-ticket/gp-aichi/>



バイオリン工房
見学 &
製作体験

名古屋市隣の大府市で製造現場の見学に加え、バイオリンに使われる、駒という部位にニスを塗る作業を体験

のんはいパーク
バックヤード
ツアー



豊橋市の動物園で、普段は見られないバックヤードや生物多様性の世界をセグウェイで案内!



ミニチュア
食器づくり

1,000年以上のやきものづくりの歴史がある瀬戸市で、まるで小人が使うような食器をつくろう



愛・地球博記念公園
(ジブリパーク)への
アクセス

- 1 犬山
 乗約90分 降約50分
- 2 県営名古屋空港
 乗約90分 降約30分
- 3 瀬戸
 乗約30分 降約15分
- 4 名古屋駅
 乗約50分 降約30分
- 5 半田
 乗約90分 降約50分
- 6 常滑(中部国際空港)
 乗約100分 降約50分
- 7 南知多温泉郷
 乗約140分 降約60分
- 8 豊田
 乗約40分 降約30分
- 9 岡崎
 乗約60分 降約50分
- 10 西尾(吉良)
 乗約150分 降約80分
- 11 蒲郡
 乗約80分 降約60分
- 12 豊橋
 乗約90分 降約80分
- 13 伊良湖岬
 乗約210分 降約140分
- 14 新城(湯谷温泉)
 乗約150分 降約70分

愛知の旬の観光情報は
公式サイトでチェック!

愛知の公式観光ガイド
Aichi Now
OFFICIAL SITE FOR TOURISM AICHI

ジブリパーク周辺の
観光情報はこちら!



AICHI "Heart" of JAPAN
~Technology & Tradition~

感染症対策を徹底したうえで、愛知の旅をお楽しみください。
※このパンフレットに記載の内容は、2023年11月時点の情報です。
※2023年11月発行(第一刷)

発行:愛知県観光コンベンション局観光振興課